

OncoActus n°5

MAI 2017

LA LETTRE D'INFORMATION DE L'INSTITUT DU SEIN NORD ARTOIS - SAINT-AMÉ

Édito

Avec plus de 300 séjours en chirurgie du cancer du sein,

L'Institut du Sein Nord Artois de la Clinique Saint-Amé est un centre de traitement du cancer incontournable sur l'Artois Douaisis. L'institut travaille en étroite collaboration avec les équipes médicales et paramédicales du Centre Léonard de Vinci pour les traitements de chimiothérapie et de radiothérapie.

En 2016, les équipes de l'Institut du Sein ont renforcé l'accompagnement des patientes pris en charge pour un cancer du sein en déployant des ateliers, au sein de l'Institut, pendant et après le cancer : atelier Activité Physique Adaptée (APA) et équilibre alimentaire, atelier relaxation, atelier dédié à la prise en charge sociale... L'ensemble de ces ateliers sont gratuits et animés par des professionnels.

Avec un nombre croissant de patients et professionnels connectés, l'année 2017 laissera place à la digitalisation (admission, communication par les réseaux sociaux, satisfaction patient) !

Oncogénétique, dépistage des cancers du col de l'utérus, congé du proche aidant, immunothérapie et bénéfices de l'Activité Physique Adaptée pendant et après le cancer sont les « maîtres mots » de ce nouveau numéro. Vous connaîtrez également le point de vue de Michel Riquoir, masseur kinésithérapeute référent APA.

Bonne lecture !

Bérangère KRUKOWSKI,
Chef de Projets
Projets Médicaux et Communication
(Pôle Artois)

En 2016, plus de 50% de nos patientes ont été opérées d'un cancer du sein en ambulatoire !

N'hésitez pas à suivre nos événements sur notre site Internet :
<http://clinique-saintame-douai.ramsaygds.fr>
Et sur notre page Facebook :
<https://www.facebook.com/Clinique-Saint-Ame>



PAGE 1

Édito

PAGE 2

News

Une consultation d'oncogénétique à l'Institut du Sein

L'actu

- « Congé du proche aidant », une réalité depuis janvier 2017
- Bénéfices de l'activité physique pendant et après un cancer

PAGE 3

Quezaco ?

L'immunothérapie

Quoi de neuf

Le cancer, un enjeu politique aussi : patients et professionnels malmenés !

Le chiffre du mois

PAGE 4

Les rendez-vous

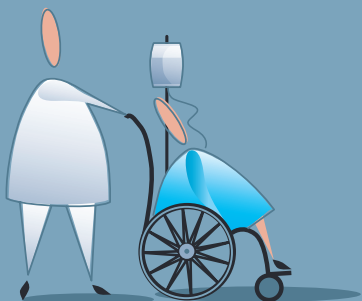
Focus

Vers un dépistage organisé du cancer du col de l'utérus en 2018

Le saviez-vous ?

L'avis des patients dans l'évaluation des produits de santé

L'actu



« Congé du proche aidant », une réalité depuis janvier 2017

En France, 8,3 millions de personnes aident au quotidien un proche. Environ 4 millions d'entre elles exercent une activité professionnelle, le plus souvent salariée.

Désormais, les salariés peuvent bénéficier du « congé de proche aidant ».

Ce congé permet à toute personne de cesser son activité professionnelle afin de s'occuper d'une personne handicapée ou en perte d'autonomie. Il est accessible sous conditions (ancienneté, lien familial ou étroit avec la personne aidée, ...) et pour une durée limitée.

@ Pour en savoir plus :
www.service-public.fr

Bénéfices de l'activité physique pendant et après un cancer

Plus l'activité physique est initiée (ou préservée) tôt dans le parcours de soins, plus ses effets seront bénéfiques sur le patient, d'après le dernier rapport de l'Institut National du Cancer (INCa).

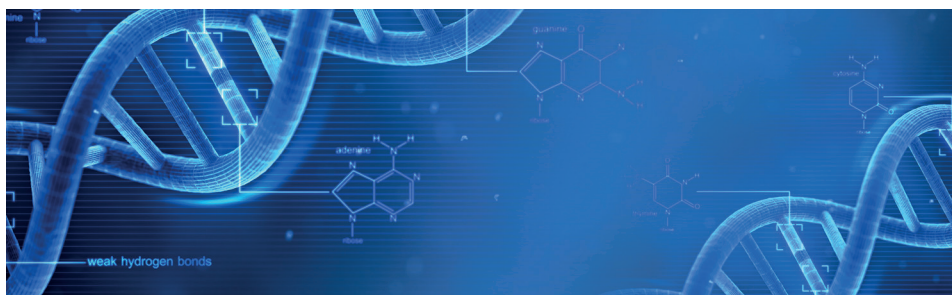
Une pratique sportive alternant exercices cardio-vasculaires et renforcement musculaire, montre des bénéfices sur l'état de santé du patient. Une pratique de faible intensité est toujours préférable à l'inactivité.

@ Pour en savoir plus :
www.inca.fr

News

Une consultation d'oncogénétique à l'Institut du Sein

De tout temps, la médecine évolue dans l'optique de mieux comprendre, de mieux prévenir et de combattre les maladies. L'essor d'une nouvelle discipline encore méconnue il y a quelques années, fait partie de la prise en charge de certains types de cancers : l'oncogénétique.



En témoigne le nombre croissant de consultations d'oncogénétique passant en 6 ans de 33 868 en 2009 à 63 618 en 2015, d'après le dernier rapport de l'INCa.

Jusqu'à présent, les patients devaient se rendre sur la Métropole Lilloise ou à Arras pour bénéficier de ce type de consultation. En juillet 2017, une consultation d'oncogénétique va être ouverte au sein de la Clinique Saint-Amé à raison d'une demi-journée par mois.

Des personnes peuvent être prédisposées aux cancers suite à la présence au sein de leurs gènes d'une mutation génétique. C'est notamment le cas pour certains cancers du sein, des ovaires, ou digestifs.

Le patient est adressé par un médecin spécialiste de la Clinique Saint-Amé (chirurgien, oncologue, radiothérapeute, gastro-entérologue...). Il doit au préalable remplir un ques-

tionnaire familial pour établir son arbre généalogique afin de cerner l'histoire des « cancers » dans sa famille. Lors de la consultation, l'oncogénéticien évaluera si un prélèvement pour réaliser un test génétique est nécessaire.

En fonction du résultat et de l'histoire familiale, l'oncogénéticien peut préconiser une surveillance rapprochée pour la personne malade ainsi que pour ses proches. ■

Claire DELATTRE,
Attachée de Recherche Clinique
(Instituts de Cancérologie - Pôle Artois)

Points
de vueActivité Physique
Adaptée et Cancer

De nombreuses études ne cessent de montrer les bienfaits d'une activité physique avant, pendant et après un traitement pour un cancer.

L'atelier « Équilibre alimentaire et activité physique adaptée » proposé à l'Institut du Sein permet de faire une mise au point des valeurs simples mais essentiels pour reprendre en toute sécurité une activité physique préventive.

Michel RIQUOIR - Masseur-kinésithérapeute



Quezaco?

L'immunothérapie

L'immunothérapie vise à mobiliser le système immunitaire du patient contre sa maladie. L'objectif de ces traitements d'immunothérapie est de restaurer la capacité d'action des défenses immunitaires de l'organisme (cellules, tissus et organes), contre les cellules cancéreuses.

Source : « Guide comprendre la chimiothérapie », INCa

LE CANCER,
UN ENJEU POLITIQUE AUSSI :
PATIENTS ET
PROFESSIONNELS MALMENÉS !

La santé occupe naturellement les débats de l'élection présidentielle. Cependant, il n'y a pas eu de prise de parole sur le cancer pendant cette campagne présidentielle, contrairement aux 3 dernières.

Pourtant, et en dépit de 3 Plans cancers nationaux, la prise en charge des patients atteints d'un cancer n'a jamais été aussi fragilisée : la baisse des tarifs de mars dernier décidée par le Ministère de la Santé n'a pas épargné la chirurgie des cancers et la chimiothérapie, l'absence de décision claire sur le financement des primo-prescriptions en chimiothérapie orale, les déremboursements de plusieurs molécules de chimiothérapie aussi controversées que brutaux, notamment pour les patients en cours de traitement ; les difficultés d'accès aux soins croissantes pour les plus démunis ; les diminutions d'année en année des financements pour les soins de support... et on pourrait ajouter le DMP (dossier patient) ou encore l'absence de critères d'évaluation pertinents de la qualité.

Les professionnels vivent à juste titre de plus en plus mal les contraintes toujours plus lourdes imposées par les tutelles.

Dans ce contexte, le Groupe Ramsay Générale de Santé fait front en soutenant les professionnels au quotidien et en améliorant sans cesse la qualité et la sécurité des soins pour les patients : investissements massifs dans les plateaux techniques ; accès à la recherche clinique ; création d'un nouveau métier comme la coordinatrice du parcours de soins, accès à de nouvelles compétences comme l'oncogénétique, évaluation des délais de prise en charge des patients pour éviter toute perte de chance.

Dr Philippe SOUCHOIS,
Directeur National Cancérologie Ramsay Générale de Santé

Le chiffre du mois

➤ **76%** des médecins généralistes utilisent quotidiennement Internet dans le cadre de leur activité professionnelle.

➤ **13%** se connectent aux réseaux sociaux pour consulter l'actualité médicale ou échanger avec leurs confrères :

Facebook (53%), LinkedIn (22%) ou Twitter (15%)

Source : Centre d'Études Sur les Supports de l'Information Médicale (CESSIM, 2016)

Les rendez-vous

Institut du Sein Clinique Saint-Amé

Lundi 29 mai de 14h à 16h

Atelier APA et équilibre alimentaire (Michel Riquoir et Lucie Belin).

Vendredi 26 mai de 14h à 15h

Séance de relaxation

Espace Ressource Cancer à Douai

299, rue Saint-Sulpice
Bâtiment de l'Arsenal, 2^{ème} étage
59500 Douai
Tél. : 03 27 97 97 97

Marche Tous les 15 jours

APA 2 fois par semaine

Atelier cuisine

Atelier bien-être

Sophrologie/Qi Gong

Espace Ressource Cancer à Cambrai

35, rue Gambetta à Caudry
59400 Cambrai
Tél. : 03 27 75 51 35

Mercredi 10 mai 19h30

Café débat ouvert à tous
« récupérez votre sommeil dès votre réveil »

Activité physique adaptée

2 fois par semaine, dont Dragon Boat tous les vendredis

Art et évasion Tous les 15 jours

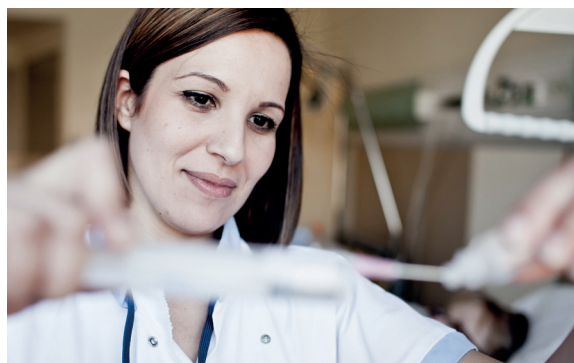
Atelier cuisine

Atelier bien-être

Sophrologie/Qi Gong

FOCUS

Vers un dépistage organisé du cancer du col de l'utérus en 2018



Les cancers du col de l'utérus sont principalement dus aux virus de la famille des papillomavirus humains, transmis par voie sexuelle.

Dans certains cas, ces infections peuvent persister et provoquer des lésions au niveau du col de l'utérus, susceptibles d'évoluer à terme vers un cancer.

Pour prévenir ce risque, un frottis de dépistage tous les trois ans pour les femmes de 25 à 65 ans et la vaccination anti-HPV pour les jeunes filles à partir de 11 ans sont recommandés.

Après une évaluation médico-économique et une expérimentation sur 13 départements, le dépistage du cancer du col de l'utérus va être déployé en 2018, avec pour objectif, un taux de participation de 80%. ■

Le saviez-vous

L'avis des patients dans l'évaluation des produits de santé



La Haute Autorité de Santé (HAS) est en charge de l'évaluation des médicaments et des dispositifs médicaux en vue de leur remboursement. Fin 2016, elle a lancé une expérimentation pour inclure les patients dans cette évaluation.

Pour la HAS, les patients disposent d'un savoir spécifique sur leurs maladies et les traitements existants.

Chaque semaine, la liste des produits pour lesquels une contribution des patients est attendue est mise en ligne (exemple : Alecenta®, alectinib dans le cancer du poumon), avec un délai de réponse de 30 jours maximum.

Ainsi, à chaque évaluation d'un nouveau médicament ou dispositif médical, les patients et usagers pourront exprimer leur point de vue. Le bilan de cette expérimentation est prévu à la fin du 1^{er} semestre 2017.



Pour en savoir plus : www.has-sante.fr